

la lettre d'informations sur l'intelligence artificielle en centre-val de loire

actualités

Lancement du programme IA Booster France2030 pour accompagner la transformation numérique des PME et ETI

Le programme IA Booster France 2030 vise à accompagner les PME et ETI françaises dans leurs processus de transformation numérique, d'enrichissement de leur offre par de nouveaux services, d'amélioration de leur compétitivité et de modernisation de leur appareil de production grâce à l'intégration de solutions d'intelligence artificielle. Les différentes briques seront déployées progressivement en 2023, à commencer par le Diagnostic Data IA déjà disponible. L'articulation de ce programme avec les dispositifs proposés en territoire fera l'objet d'une attention particulière.



Communiqué de presse

Appel à projets : « Maturation technologique et démonstration de solutions d'intelligence artificielle embarquée »



Cet appel à projets vise à soutenir les innovations matérielles et logicielles liées aux applications d'IA embarquée depuis leur conception jusqu'à la démonstration de leur efficacité en situation réelle. Il se compose pour cela de deux volets distincts : Le déploiement de solutions basées sur l'IA embarquée dans des produits et procédés industriels de tous secteurs (volet A) et la maturation technologique d'architectures et plateformes matérielles dédiées à l'IA embarquée (volet B).

+ d'infos

Exposition interactive sur la thématique informatique

Le Centre Sciences organise une exposition intitulée « I.A. l'esprit informatique », qui met en avant non seulement l'aspect humain, mais aussi les technologies numériques, en se concentrant davantage sur la logique que sur les logiciels.

Grâce à une variété d'environnements interactifs, elle permet à chacun d'explorer et de s'intégrer à l'informatique sous un angle différent. Elle aborde également les enjeux du numérique dans nos sociétés, en mettant en lumière l'évolution des métiers, la robotique et l'intelligence artificielle, ainsi que l'impact de ces innovations sur notre vie quotidienne. Elle offre une approche accessible à tous pour comprendre les implications de l'informatique dans notre quotidien.



Cette exposition, conçue pour être accessible à tous, se veut ludique et interactive. Sur une surface de 200 m², elle adopte un format modulaire et léger qui facilite son itinérance. Structurée autour de 10 îlots et d'environ 40 expériences interactives, elle invite les visiteurs, dès leur plus jeune âge, à expérimenter les concepts de codage, d'algorithmie et de programmation.

En mobilisant des robots et des dispositifs numériques, l'exposition propose aux visiteurs de s'initier à la programmation, tout en les amenant à réfléchir sur les relations entre l'homme et la machine. De plus, elle permet de prendre la mesure de l'évolution du monde du Big Data.

+ d'infos

retours sur...

Une belle réussite pour les premières Assises régionales de la cybersécurité qui se sont tenues à l'**INSA de Bourges** le 1er juin dernier.

Organisées par cybeRéponse, le centre de réponse aux incidents de cybersécurité en Centre-Val de Loire, elles ont ainsi réuni plus de 200 participants sur le thème : « Mieux vaut prévenir que guérir ».

Durant la matinée, collectivités, entreprises, associations, organismes de formation ou encore prestataires cyber ont pu suivre plusieurs interventions de qualité sur des thématiques variées :

- la lutte contre la cybercriminalité et l'action de la gendarmerie dans les territoires,
- les panoramas de la sécurité économique, des risques cyber & de la recherche cyber
- la présentation de l'écosystème régional cyber & du CSIRT CybeReponse.



En parallèle de la compétition de la hacking (CTF), François Bonneau, président de la Région Centre-Val de Loire et Franck Moinardeau, directeur de cabinet du préfet du Cher ont introduit les travaux de l'après-midi, rappelant l'importance de la formation et de la sensibilisation à tous les niveaux : citoyens, jeunes, entreprises, administrations et associations.

L'animation de cet écosystème régional va se poursuivre avec cybeRéponse. Dans cet objectif, l'agence DEV'UP Centre-Val de Loire et le GIP RECIA se tiennent notamment aux côtés des PME, ETI, collectivités et associations employeuses pour les accompagner dans le renforcement de leur résilience cyber.

retour en images

flyer cyberéponse

Événement « Intelligence Artificielle et Traitement Automatique du Langage »

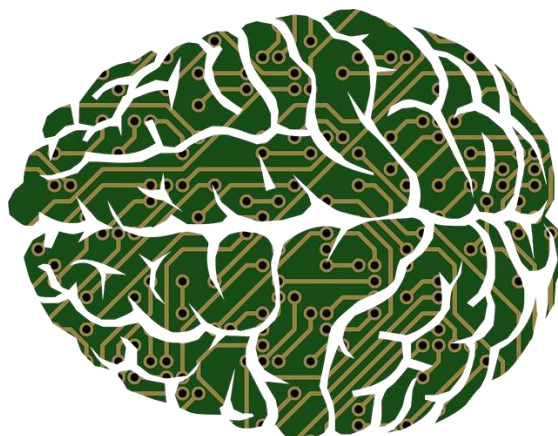


Le Meetup Centre Loire Valley Machine Learning du 23 mai dernier, qui a traité de la thématique « IA et TAL », a eu lieu au LAB’O Village by CA à Orléans et a abordé différentes applications des grands modèles de langages, présentés par Gaëtan Caillaut de Lingua Custodia. Ces modèles sont au cœur de l’actualité de l’intelligence artificielle depuis la sortie de ChatGPT, et sont porteurs de nombreuses innovations potentielles, à condition de maîtriser les erreurs qu’ils peuvent commettre.

Sylvain Masson, CEO d’Opscidia, nous a ainsi présenté comment les modèles de langage pouvaient accélérer la veille technologique à travers l’analyse et la synthèse du grand nombre d’articles scientifiques rendus de plus en plus accessibles grâce à l’open data. Dans un registre totalement différent, Emmanuel Schang, un linguiste de l’Université d’Orléans, a illustré l’utilité de ces modèles pour la transcription écrite des enregistrements oraux de langues rares, rendant accessible à l’analyse des langages des volumes de données totalement inédits pour la discipline. Ces conférences se sont suivies d’échanges conviviaux entre les conférenciers et le public autour d’un verre.

Événement « Intelligence Artificielle et Agriculture : quels apports ? »

Le Meetup Centre Loire Valley Machine Learning a aussi organisé un autre meetup le 20 juin dernier et qui a rassemblé en ligne des conférenciers s’intéressant à l’apport de l’IA dans l’agriculture, un domaine d’activité essentiel en Région Centre-Val de Loire. Adel Hafiane, un chercheur du Laboratoire PRISME de l’Université d’Orléans, nous a présenté comment les algorithmes de deep learning pouvaient assister les agriculteurs pour la détection des mauvaises herbes aux premiers stades de développements de la culture.



Puis, Alexis Comar, le CEO d’HIPHEN, a illustré comment l’IA permettait d’automatiser le traitement des données de plus en plus massives issues des expérimentations permettant la sélection des traits génétiques d’intérêt au sein des variétés commerciales. Enfin, David Rousseau, un chercheur du Laboratoire LARIS d’Angers, est revenu sur les méthodologies existantes pour l’annotation de données de qualité, qui est un prérequis indispensable à l’entraînement supervisé des modèles de machine learning.

save the date

14 septembre : CAF'DATA : Éco- conception
& Services Numériques et IA



inscription

19 septembre : Thématique sur la
forêt et l'IA



+ d'infos

17 octobre : IA et questions
juridiques



+ d'infos

réseaux

Retrouvez toutes les informations
sur l'intelligence artificielle sur
notre Portail IA : [https://ia-
loirevalley.fr/](https://ia-loirevalley.fr/)



Suivez aussi notre actualité sur
notre compte Twitter :
<https://twitter.com/laLoirevalley>



[Cliquez ici](#) si vous souhaitez vous abonner à la Newsletter !

Contact : 02 38 69 80 87 – ia.loire-valley-request@listes.univ-orleans.fr